

Krajowe i zagraniczne wyjazdy Polaków w 2010 roku

I. Uczestnictwo Polaków w wyjazdach turystycznych

W 2010 roku poziom uczestnictwa mieszkańców Polski w wieku 15 i więcej lat w wyjazdach (podróżach) krajowych był o dwa punkty procentowe niższy niż w 2009 roku. Złożył się na to znaczny spadek uczestnictwa w krajowych wyjazdach długookresowych (na 5 i więcej dni) oraz niewielki wzrost uczestnictwa w krajowych wyjazdach krótkookresowych (na 2-4 dni). Obserwujemy również dwupunktowy spadek uczestnictwa w wyjazdach zagranicznych. W rezultacie w 2010 roku uczestnictwo Polaków w wieku 15 i więcej lat w wyjazdach turystycznych (co najmniej z jednym noclegiem) w kraju lub za granicą było o cztery punkty procentowe niższe niż w poprzednim roku: wyjechało o milion (6,4%) osób mniej.

Tab. 1. Uczestnictwo Polaków w wyjazdach turystycznych (% populacji w wieku 15 i więcej lat)

	2008	2009	2010
Krajowe długookresowe	29	30	26
Krajowe krótkookresowe	20	21	22
Krajowe (ogółem)	41	41	39
Zagraniczne długookresowe	14	14	12
Zagraniczne krótkookresowe	4	3	3
Zagraniczne (ogółem)	17	16	14
Krajowe i zagraniczne (ogółem)	48	49	45

Uwaga: uczestnictwo w wyjazdach (podróżach) turystycznych odnosi się do osób, które co najmniej raz wzięły udział w danego rodzaju wyjeździe (podróży); część osób uczestniczyła w więcej niż jednym rodzaju podróży.

Źródło: badania ankietowe Instytutu Turystyki na ogólnopolskiej reprezentatywnej próbie OBOP obejmującej mieszkańców Polski w wieku 15 i więcej lat (uzyskano 4343 odpowiedzi).

Tab. 2. Uczestnictwo Polaków w wyjazdach turystycznych (liczba uczestniczących w wieku 15 i więcej lat w mln)

	2008	2009	2010	Zmiana 10/09
Krajowe długookresowe	9,5	9,6	8,5	-11,5%
Krajowe krótkookresowe	6,6	6,8	7,2	5,9%
Krajowe (ogółem)	13,1	13,4	12,5	-6,7%
Zagraniczne długookresowe	4,6	4,5	4,0	-11,1%
Zagraniczne krótkookresowe	1,2	1,1	0,8	-27,3%
Zagraniczne (ogółem)	5,5	5,3	4,6	-13,2%
Krajowe i zagraniczne (ogółem)	15,5	15,7	14,7	-6,4%

Źródło: badania Instytutu Turystyki.

* W niniejszej informacji z badań przytoczone zostały najważniejsze dane z komunikatu *Podróże Polaków w 2010 roku. Podstawowe wyniki badań* przygotowanego na początku kwietnia 2011. Oba materiały należy traktować jako uzupełniające się.

Do cech najbardziej różnicujących uczestnictwo Polaków w wyjazdach turystycznych należy wykształcenie i miejsce zamieszkania. W 2010 roku zarówno wykształcenie, jak i miejsce zamieszkania, w większym stopniu niż w 2009 różnicowało uczestnictwo w krajowych wyjazdach długookresowych i wyjazdach zagranicznych, wykształcenie - w większym stopniu również uczestnictwo w krajowych wyjazdach na 2-4 dni, miejsce zamieszkania - w mniejszym.

Tab. 3. Uczestnictwo Polaków w krajowych wyjazdach długookresowych według wykształcenia (%)

	2008	2009	2010
Podstawowe	21,4	22,0	18,5
Zasadnicze zawodowe	19,3	19,5	16,5
Średnie	34,9	33,1	29,4
Wyższe	49,6	52,5	47,3

Źródło: badania Instytutu Turystyki.

Tab. 4. Uczestnictwo Polaków w krajowych wyjazdach długookresowych według miejsca zamieszkania (%)

	2008	2009	2010
Wieś	18,4	18,4	17,0
Miasto do 20 tys. mieszk.	24,6	28,2	24,5
Miasto 21-100 tys.	35,6	30,9	28,8
Miasto 101-500 tys.	36,2	37,0	33,2
Miasto ponad 500 tys.	49,1	54,7	44,4

Źródło: badania Instytutu Turystyki.

Tab. 5. Uczestnictwo Polaków w krajowych wyjazdach krótkookresowych według wykształcenia (%)

	2008	2009	2010
Podstawowe	15,9	16,9	14,7
Zasadnicze zawodowe	16,0	15,2	16,4
Średnie	23,4	23,2	25,5
Wyższe	29,8	32,2	34,3

Źródło: badania Instytutu Turystyki.

Tab. 6. Uczestnictwo Polaków w krajowych wyjazdach krótkookresowych według miejsca zamieszkania (%)

	2008	2009	2010
Wieś	17,4	18,5	18,3
Miasto do 20 tys. mieszk.	19,2	17,8	23,0
Miasto 21-100 tys.	23,2	20,9	22,1
Miasto 101-500 tys.	20,5	22,7	24,0
Miasto ponad 500 tys.	26,5	29,5	31,2

Źródło: badania Instytutu Turystyki.

Tab. 7. Uczestnictwo Polaków w wyjazdach zagranicznych według wykształcenia (%)

	2008	2009	2010
Podstawowe	10,5	8,3	6,4
Zasadnicze zawodowe	9,0	8,6	8,2
Średnie	20,2	20,1	26,7
Wyższe	37,5	35,2	30,6

Źródło: badania Instytutu Turystyki.

Tab. 8. Uczestnictwo Polaków w wyjazdach zagranicznych według miejsca zamieszkania (%)

	2008	2009	2010
Wieś	11,0	11,7	9,3
Miasto do 20 tys. mieszk.	16,7	13,1	17,0
Miasto 21-100 tys.	20,8	16,8	15,0
Miasto 101-500 tys.	20,6	22,6	15,4
Miasto ponad 500 tys.	26,5	25,7	24,3

Źródło: badania Instytutu Turystyki.

II. Wyjazdy krajowe *

W 2010 roku, mimo znacznie niższego poziomu uczestnictwa Polaków w wieku 15 i więcej lat w krajowych wyjazdach na co najmniej 5 dni, obserwujemy wzrost liczby wyjazdów długookresowych: osoby wyjeżdżające podróżowały częściej niż rok wcześniej. Wraz ze wzrostem poziomu uczestnictwa Polaków w wyjazdach na 2-4 dni notujemy wzrost liczby podróży krótkookresowych. Według szacunków Instytutu Turystyki Polacy wzięli udział w 33,9 mln krajowych podróży turystycznych, czyli o 10% więcej niż w 2009 roku, z których prawie 40% stanowiły długookresowe, a ponad 60% – krótkookresowe. Osoby uczestniczące w podróżach na 5 i więcej dni wyjeżdżały na dłuższy okres niż rok wcześniej, osoby uczestniczące w podróżach na 2-4 dni – na podobny. Obserwujemy wzrost średniej długości pobytu przy podróżach długookresowych i podobną średnią – przy krótkookresowych.

Tab. 9. Krajowe podróże Polaków w wieku 15 i więcej lat (w mln)

	2008	2009	2010	Zmiana 10/09
Długookresowe	14,3	13,3	13,7	3,0%
Krótkookresowe	20,6	17,5	20,2	15,4%
Krajowe ogółem	34,9	30,8	33,9	10,1%

Źródło: szacunki na podstawie badań ankietowych Instytutu Turystyki.

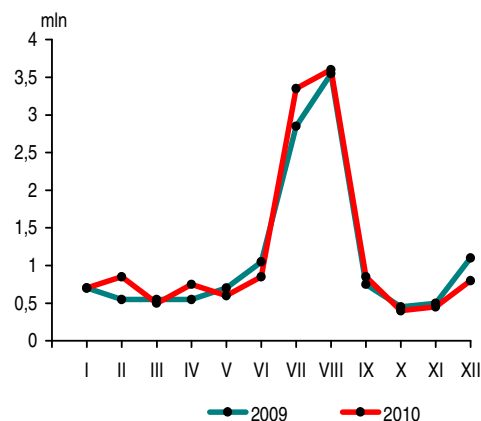
* Do oszacowania liczby krajowych i zagranicznych podróży osób w wieku 15 i więcej lat, określenia częstotliwości uczestnictwa w wyjazdach, średniej długości pobytu, struktury wyjazdów według celów, form organizacyjnych, rodzaju noclegów i środków transportu, a w odniesieniu do wyjazdów zagranicznych – również według odwiedzanych krajów, wykorzystano badania Instytutu Turystyki, realizowane co miesiąc na reprezentatywnej próbie TNS OBOP liczącej nieco ponad tysiąc osób. Dotyczą one podróży Polaków w wieku 15 i więcej lat w okresie trzech miesięcy poprzedzających badanie. Analizę wyjazdów w poszczególnych miesiącach przeprowadzono na podstawie próby obejmującej ponad trzy tysiące osób.

Tab. 10. Krajowe długookresowe podróże Polaków w wieku 15 i więcej lat (mln)

	2009	2010	Zmiana 10/09
Styczeń	0,7	0,7	0%
Luty	0,55	0,85	55%
Marzec	0,55	0,5	-9%
Kwiecień	0,55	0,75	36%
Maj	0,7	0,6	-14%
Czerwiec	1,05	0,85	-19%
Lipiec	2,85	3,35	18%
Sierpień	3,55	3,6	1%
Wrzesień	0,75	0,85	13%
Październik	0,45	0,4	-11%
Listopad	0,5	0,45	-10%
Grudzień	1,1	0,8	-27%
Ogółem	13,3	13,7	3%

Źródło: badania Instytutu Turystyki.

Rys. 1. Krajowe długookresowe podróże Polaków w wieku 15 i więcej lat (mln)



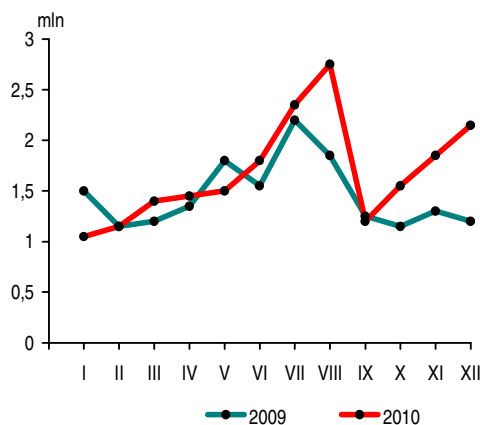
Źródło: badania Instytutu Turystyki.

Tab. 11. Krajowe krótkookresowe podróże Polaków w wieku 15 i więcej lat (mln)

	2009	2010	Zmiana 10/09
Styczeń	1,5	1,05	-30%
Luty	1,15	1,15	0%
Marzec	1,2	1,4	17%
Kwiecień	1,35	1,45	7%
Maj	1,8	1,5	-17%
Czerwiec	1,55	1,8	16%
Lipiec	2,2	2,35	7%
Sierpień	1,85	2,75	49%
Wrzesień	1,25	1,2	-4%
Październik	1,15	1,55	35%
Listopad	1,3	1,85	42%
Grudzień	1,2	2,15	79%
Ogółem	17,5	20,2	15%

Źródło: badania Instytutu Turystyki.

Rys. 2. Krajowe krótkookresowe podróże Polaków w wieku 15 i więcej lat (mln)



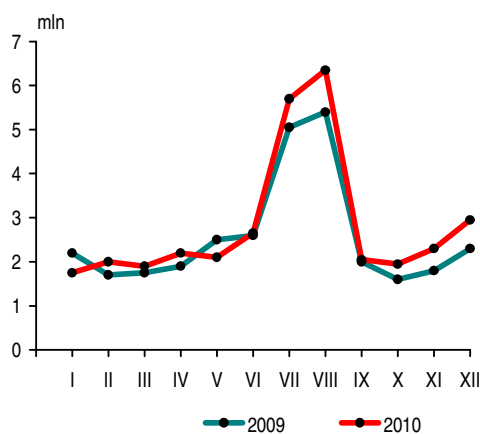
Źródło: badania Instytutu Turystyki.

Tab. 12. Krajowe podróże Polaków w wieku 15 i więcej lat (mln)

	2009	2010	Zmiana 10/09
Styczeń	2,2	1,75	-20%
Luty	1,7	2,0	18%
Marzec	1,75	1,9	9%
Kwiecień	1,9	2,2	16%
Maj	2,5	2,1	-16%
Czerwiec	2,6	2,65	2%
Lipiec	5,05	5,7	13%
Sierpień	5,4	6,35	18%
Wrzesień	2,0	2,05	3%
Październik	1,6	1,95	22%
Listopad	1,8	2,3	28%
Grudzień	2,3	2,95	28%
Ogółem	30,8	33,9	10%

Źródło: badania Instytutu Turystyki.

Rys. 3. Krajowe podróże Polaków w wieku 15 i więcej lat (mln)



Źródło: badania Instytutu Turystyki.

Latem i wiosną 2010 roku odsetek krajowych podróży długookresowych był większy niż rok wcześniej, jesienią i zimą – mniejszy. W 2010 roku, w porównaniu z rokiem 2009, odsetek wyjazdów na 2-4 dni był większy latem i jesienią, mniejszy – wiosną, zimą – podobny.

Tab. 13. Sezonowość krajowych podróży długookresowych (%)

	2008	2009	2010
Wiosna	15	13	14
Lato	51	56	57
Jesień	13	13	12
Zima	21	18	17

Uwaga: przyjęto, że wiosna obejmuje marzec, kwiecień i maj, lato – czerwiec, lipiec i sierpień, jesień – wrzesień, październik i listopad, zima – styczeń, luty i grudzień.

Źródło: badania Instytutu Turystyki.

Tab. 14. Sezonowość krajowych podróży krótkookresowych (%)

	2008	2009	2010
Wiosna	28	25	22
Lato	32	32	33
Jesień	21	21	23
Zima	19	22	22

Uwaga: jak wyżej.

Źródło: badania Instytutu Turystyki.

Tab. 15. Częstotliwość uczestnictwa w wyjazdach krajowych (średnia liczba wyjazdów Polaków w wieku 15 i więcej lat na osobę)

	2008	2009	2010
Długookresowe	1,5	1,4	1,6
Krótkookresowe	3,1	2,6	2,8

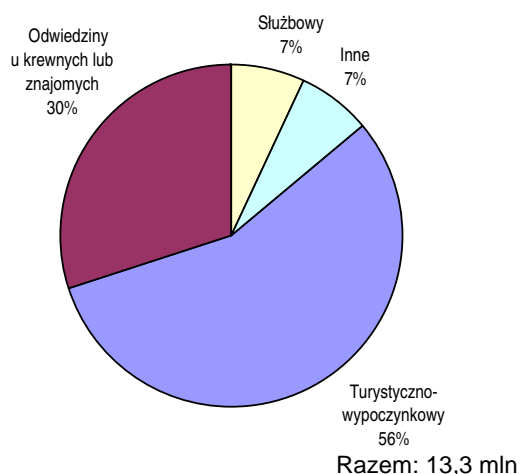
Źródło: badania Instytutu Turystyki.

Tab. 16. Średnia długość pobytu Polaków w wieku 15 i więcej lat podczas podróży krajowych (liczba noclegów)

	2008	2009	2010
Długookresowe	9,1	9,0	9,8
Krótkookresowe	1,9	1,9	1,9

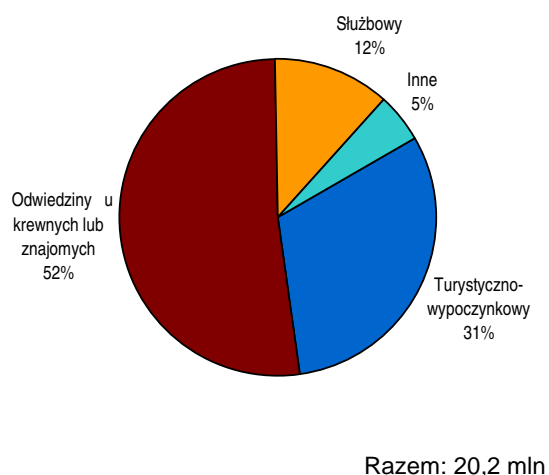
Źródło: badania Instytutu Turystyki.

Rys. 4. Cele krajowych wyjazdów długookresowych w 2009 roku



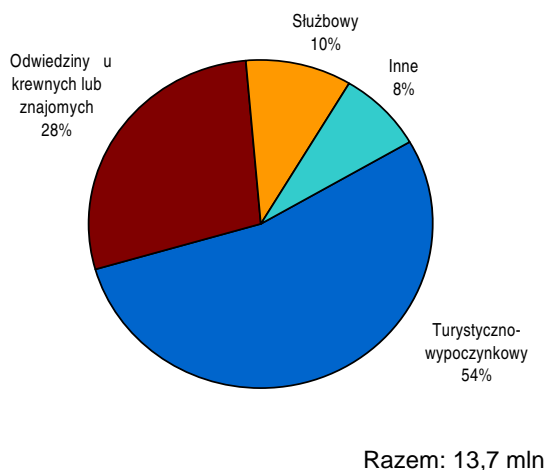
Źródło: badania Instytutu Turystyki.

Rys. 7. Cele krajowych wyjazdów krótkookresowych w 2010 roku



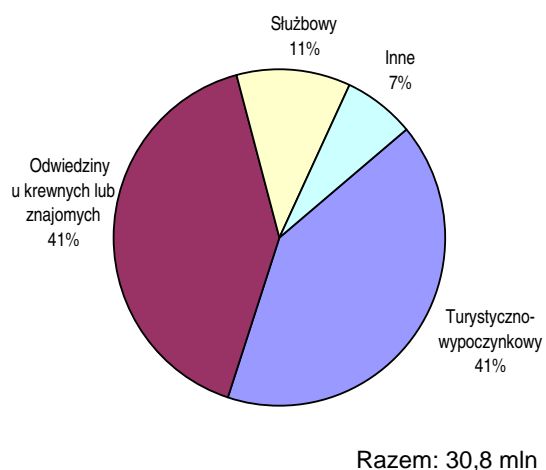
Źródło: badania Instytutu Turystyki.

Rys. 5. Cele krajowych wyjazdów długookresowych w 2010 roku



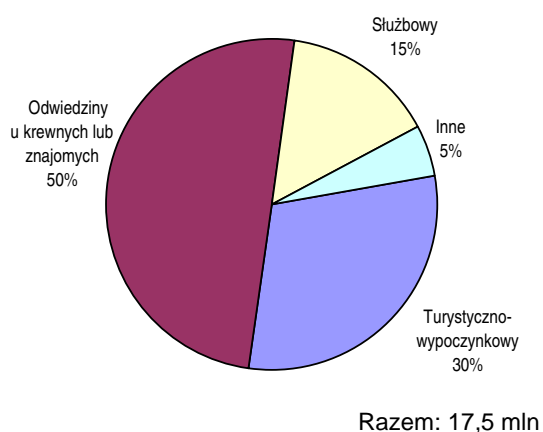
Źródło: badania Instytutu Turystyki.

Rys. 8. Cele krajowych wyjazdów turystycznych ogółem w 2009 roku



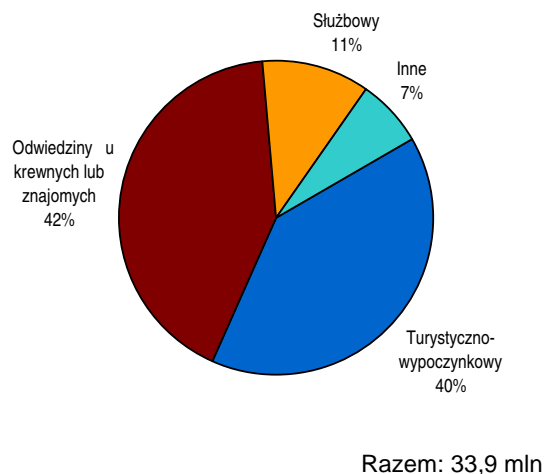
Źródło: badania Instytutu Turystyki.

Rys. 6. Cele krajowych wyjazdów krótkookresowych w 2009 roku



Źródło: badania Instytutu Turystyki.

Rys. 9. Cele krajowych wyjazdów turystycznych ogółem w 2010 roku



Źródło: badania Instytutu Turystyki.

Tab. 17. Cele krajowych podróży długookresowych (%)

	2009	2010
Turystyczno-wypoczynkowy	56	54
Odwiedziny u krewnych, znajomych	30	28
Służbowy	7	10
Zdrowotny	4	5
Religijny	–	–
Inny	3	3

Źródło: badania Instytutu Turystyki.

Tab. 18. Cele krajowych podróży krótkookresowych (%)

	2009	2010
Turystyczno-wypoczynkowy	30	31
Odwiedziny u krewnych, znajomych	50	52
Służbowy	15	12
Zdrowotny	–	–
Religijny	1	1
Inny	4	4

Źródło: badania Instytutu Turystyki.

Tab. 19. Sposób organizacji krajowych podróży długookresowych (%)

	2009	2010
Całkowicie biuro podróży	2	2
Częściowo biuro podróży	1	1
Całkowicie zakład pracy lub inna instytucja	6	7
Częściowo zakład pracy lub inna instytucja	7	7
Samodzielnie	84	83

Źródło: badania Instytutu Turystyki.

Tab. 20. Sposób organizacji krajowych podróży krótkookresowych (%)

	2009	2010
Całkowicie biuro podróży	–	1
Częściowo biuro podróży	–	–
Całkowicie zakład pracy lub inna instytucja	5	6
Częściowo zakład pracy lub inna instytucja	8	4
Samodzielnie	87	89

Źródło: badania Instytutu Turystyki.

Tab. 21. Rodzaj zakwaterowania podczas krajowych podróży długookresowych (%)

	2009	2010
Hotel, motel	7	8
Pensjonat	14	15
Ośrodek wczasowy	10	10
Dom pracy twórczej	–	–
Schronisko, dom wycieczkowy	1	1
Sanatorium	3	4
Kwaterna agroturystyczna	5	4
Inna kwaterna	10	8
Domek kempingowy	3	3
Namiot (przyczepa) nieodpłatnie	1	2
Namiot (przyczepa) płatnie	2	1
Mieszkanie krewnych na wsi	15	13
Mieszkanie krewnych w mieście	22	23
Domek na działce	5	5
Inny	2	3

Źródło: badania Instytutu Turystyki.

Tab. 22. Rodzaj zakwaterowania podczas krajowych podróży krótkookresowych (%)

	2009	2010
Hotel, motel	14	12
Pensjonat	7	7
Ośrodek wczasowy	2	3
Dom pracy twórczej	–	1
Schronisko, dom wycieczkowy	2	1
Sanatorium	–	–
Kwaterna agroturystyczna	2	2
Inna kwaterna	3	4
Domek kempingowy	2	2
Namiot (przyczepa) nieodpłatnie	2	2
Namiot (przyczepa) płatnie	1	1
Mieszkanie krewnych na wsi	23	21
Mieszkanie krewnych w mieście	33	38
Domek na działce	6	5
Inny	3	1

Źródło: badania Instytutu Turystyki.

Tab. 23. Środki transportu wykorzystywane podczas krajowych podróży długookresowych (%)

	2009	2010
Samochód osobowy	67	70
Inny samochód	1	2
Pociąg	19	17
Kursowy autobus	6	6
Komunikacja podmiejska	–	–
Autokar	6	4
Motocykl, rower	–	–
Samolot	–	–
Wodny środek transportu	–	–
Inny rodzaj podróżowania	1	1

Źródło: badania Instytutu Turystyki.

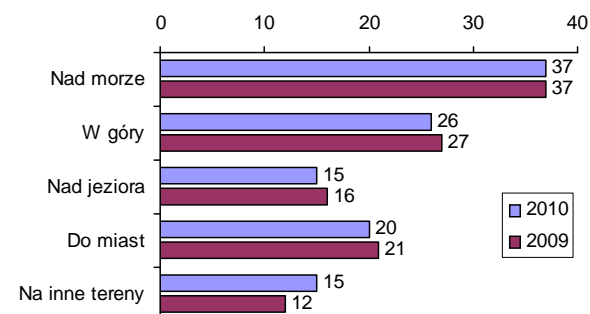
Tab. 24. Środki transportu wykorzystywane podczas krajowych podróży krótkookresowych (%)

	2009	2010
Samochód osobowy	71	70
Inny samochód	1	1
Pociąg	14	13
Kursowy autobus	8	9
Komunikacja podmiejska	–	–
Autokar	5	6
Motocykl, rower	1	–
Samolot	–	–
Wodny środek transportu	–	–
Inny rodzaj podróżowania	–	1

Źródło: badania Instytutu Turystyki.

Podczas podróży na 5 i więcej dni, spośród głównych rodzajów turystycznych obszarów kraju Polacy najczęściej odwiedzają tereny nadmorskie; w 2010 roku odsetek wyjeżdżających nad morze był podobny jak rok wcześniej. Na 2-4 dni częściej niż nad morze Polacy jeżdżą w góry i nad jeziora. W 2010 roku jedna piąta uczestników wyjazdów długookresowych i prawie dwie piąte krótkookresowych odwiedziła miasta. W 2010 roku zwiększył się odsetek uczestników krajowych wyjazdów na 5 i więcej dni odwiedzających tereny wiejskie położone poza głównymi turystycznymi regionami kraju, zaś zmniejszył się odsetek odwiedzających takie tereny na 2-4 dni.

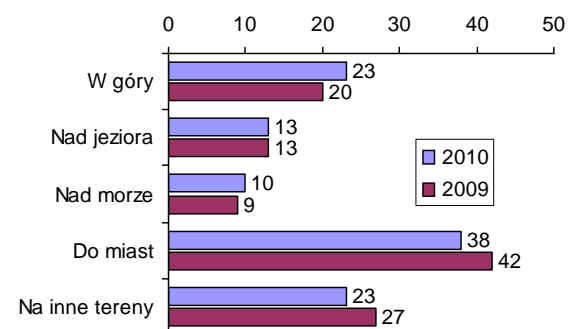
Rys. 10. Kierunki krajowych wyjazdów długookresowych według głównych regionów (%)



Uwaga: odsetki przekraczają 100 – możliwość więcej niż jednego wskazania.

Źródło: badania Instytutu Turystyki.

Rys. 11. Kierunki krajowych wyjazdów krótkookresowych według głównych regionów (%)

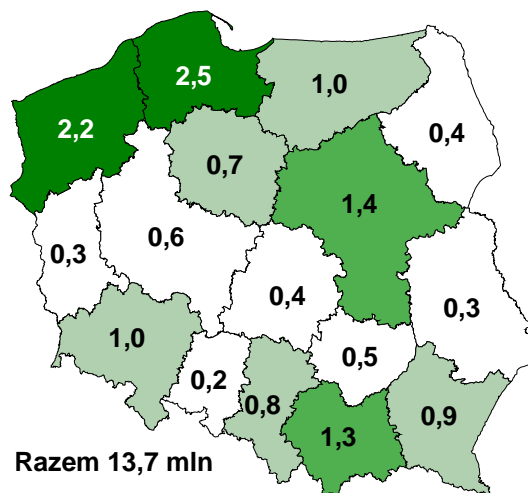


Uwaga: odsetki przekraczają 100 – możliwość więcej niż jednego wskazania.

Źródło: badania Instytutu Turystyki.

W 2010 roku podczas podróży długookresowych Polacy najczęściej odwiedzali województwa: pomorskie, zachodniopomorskie, mazowieckie i małopolskie. Najwięcej wyjazdów na 2-4 dni obserwujemy do województwa mazowieckiego, a następnie do pomorskiego, dolnośląskiego, śląskiego i wielkopolskiego. Największe natężenie krajowego ruchu, uwzględniając oba rodzaje wyjazdów, odnotowujemy do województwa pomorskiego, potem zaś do mazowieckiego, zachodniopomorskiego, dolnośląskiego i małopolskiego.

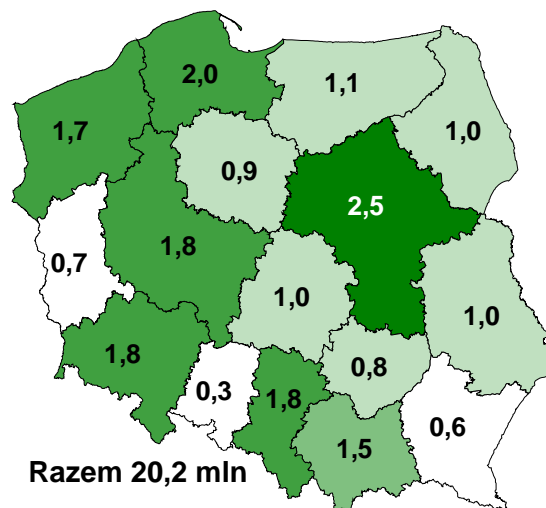
Rys. 12. Natężenie krajowego ruchu turystycznego w 2010 r. według województw i liczby podróży długookresowych (mln)



Uwaga: łączna liczba wizyt w poszczególnych województwach jest o 0,8 mln większa niż liczba podróży, gdyż część osób podczas jednej podróży odwiedziła więcej niż jedno województwo.

Źródło: szacunki na podstawie badań ankietowych Instytutu Turystyki.

Rys. 13. Natężenie krajowego ruchu turystycznego w 2010 r. według województw i liczby podróży krótkookresowych (mln)

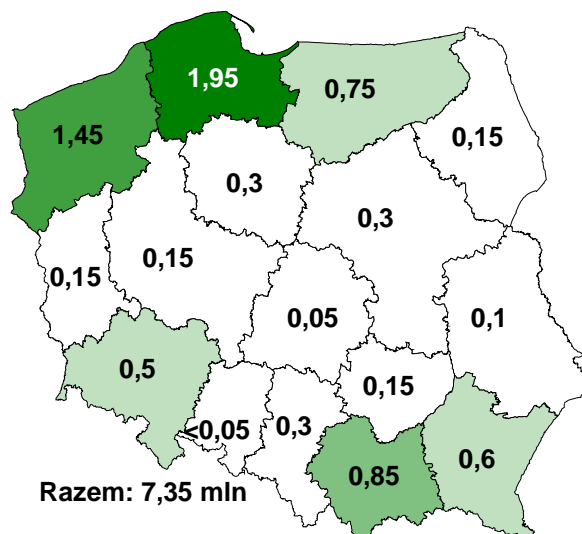


Uwaga: łączna liczba wizyt w poszczególnych województwach jest o 0,3 mln większa niż liczba podróży, gdyż część osób podczas jednej podróży odwiedziła więcej niż jedno województwo.

Źródło: szacunki na podstawie badań ankietowych Instytutu Turystyki.

a następnie do małopolskiego, warmińsko-mazurskiego, dolnośląskiego i śląskiego.

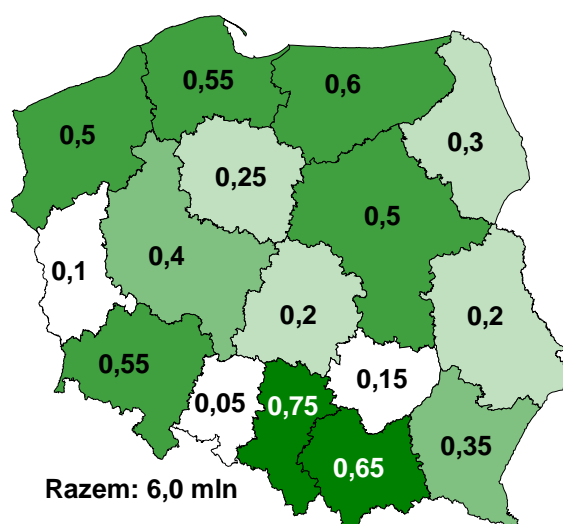
Rys. 18. Krajowe długookresowe podróże Polaków w celach typowo turystycznych w 2010 r. według województw (mln)



Uwaga: łączna liczba wizyt w poszczególnych województwach jest o 0,4 mln większa niż liczba podróży, gdyż część osób podczas jednej podróży odwiedziła więcej niż jedno województwo.

Źródło: szacunki na podstawie badań ankietowych Instytutu Turystyki.

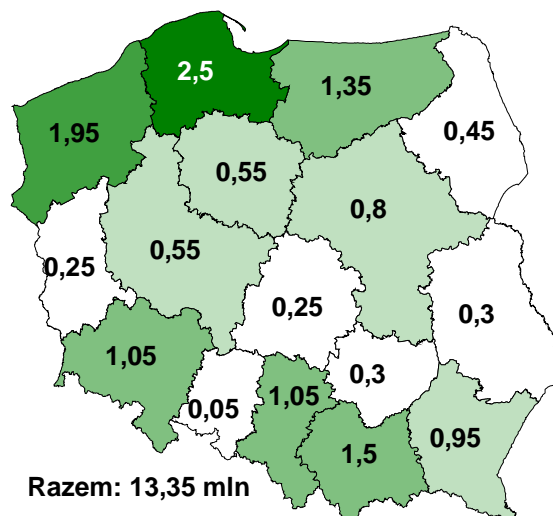
Rys. 19. Krajowe krótkookresowe podróże Polaków w celach typowo turystycznych w 2010 r. według województw (mln)



Uwaga: łączna liczba wizyt w poszczególnych województwach jest o 0,1 mln większa niż liczba podróży, gdyż część osób podczas jednej podróży odwiedziła więcej niż jedno województwo.

Źródło: szacunki na podstawie badań ankietowych Instytutu Turystyki.

Rys. 20. Krajowe podróże Polaków w celach typowo turystycznych w 2010 r. według województw (mln)



Uwaga: łączna liczba wizyt w poszczególnych województwach jest o 0,5 mln większa niż liczba podróży, gdyż część osób podczas jednej podróży odwiedziła więcej niż jedno województwo.

Źródło: szacunki na podstawie badań ankietowych Instytutu Turystyki.

III. Wyjazdy zagraniczne

W 2010 roku granice Polski przekroczyło prawie 43 mln polskich obywateli udających się do innych krajów, czyli o 8,9% więcej niż w poprzednim roku. Wśród przekraczających granicę 7,1 mln (16,6%) stanowili turyści (wzrost o 13% w stosunku do 2009 r.), a więc osoby, które spędziły poza granicami kraju co najmniej jedną noc (6,6 mln podróży było udziałem osób w wieku 15 i więcej lat, 0,5 mln - w wieku do 14 lat). Uczestnicy podróży zagranicznych wyjeżdżali częściej niż w 2009 roku: średnia liczba podróży zagranicznych wyniosła 1,4 na osobę (w 2009 r. - 1,1), i na dłuższy okres: średnia długość pobytu objęła 10,5 noclegu (w 2009 r. - 9,5).

Tab. 25. Zagraniczne wyjazdy polskich obywateli według granic (przekroczenia granicy w tys.)

	2008	2009	2010	Zmiana 10/09
Ogółem	50 243	39 270	42 760	8,9%
Zachodnia	17 646	15 110	14 220	-5,9%
Południowa	18 833	14 730	18 480	25,5%
Wschodnia	7 248	4 190	4 280	2,1%
Morska	510	480	510	6,3%
Lotniska	6 006	4 760	5 270	10,7%

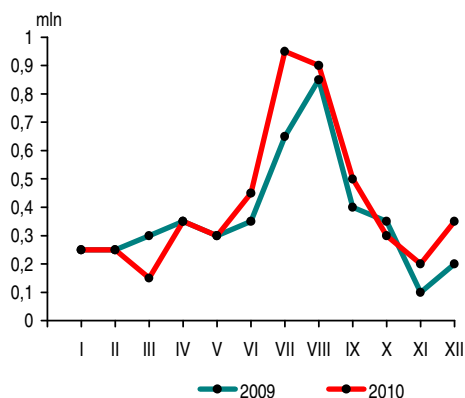
Źródło: oszacowania na podstawie badań Instytutu Turystyki i częściowe dane Straży Granicznej.

Tab. 26. Zagraniczne długookresowe podróże Polaków w wieku 15 i więcej lat (w mln)

	2009	2010	Zmiana 10/09
Styczeń	0,25	0,25	0%
Luty	0,25	0,25	0%
Marzec	0,3	0,15	-50%
Kwiecień	0,35	0,35	0%
Maj	0,3	0,3	0%
Czerwiec	0,35	0,45	29%
Lipiec	0,65	0,95	46%
Sierpień	0,85	0,9	6%
Wrzesień	0,4	0,5	25%
Październik	0,35	0,3	-14%
Listopad	0,1	0,2	100%
Grudzień	0,2	0,35	75%
Ogółem	4,35	4,95	14%

Źródło: badania Instytutu Turystyki.

Rys. 21. Zagraniczne długookresowe podróże Polaków w wieku 15 i więcej lat (w mln)



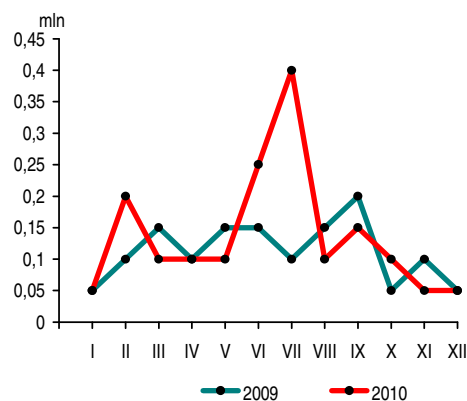
Źródło: badania Instytutu Turystyki.

Tab. 27. Zagraniczne krótkookresowe podróże Polaków w wieku 15 i więcej lat (w mln)

	2009	2010	Zmiana 10/09
Styczeń	0,05	0,05	0%
Luty	0,1	0,2	100%
Marzec	0,15	0,1	-33%
Kwiecień	0,1	0,1	0%
Maj	0,15	0,1	-33%
Czerwiec	0,15	0,25	66%
Lipiec	0,1	0,4	300%
Sierpień	0,15	0,1	-33%
Wrzesień	0,2	0,15	-25%
Październik	0,05	0,1	100%
Listopad	0,1	0,05	-50%
Grudzień	0,05	0,05	0%
Ogółem	1,35	1,65	22%

Źródło: badania Instytutu Turystyki.

Rys. 22. Zagraniczne krótkookresowe podróże Polaków w wieku 15 i więcej lat (w mln)



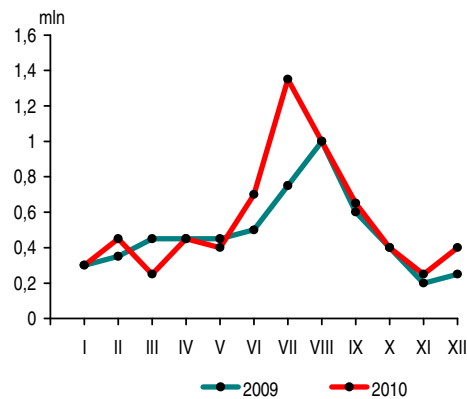
Źródło: badania Instytutu Turystyki.

Tab. 28. Zagraniczne podróże Polaków w wieku 15 i więcej lat (w mln)

	2009	2010	Zmiana 10/09
Styczeń	0,3	0,3	0%
Luty	0,35	0,45	29%
Marzec	0,45	0,25	-44%
Kwiecień	0,45	0,45	0%
Maj	0,45	0,4	-11%
Czerwiec	0,5	0,7	40%
Lipiec	0,75	1,35	80%
Sierpień	1,0	1,0	0%
Wrzesień	0,6	0,65	8%
Październik	0,4	0,4	0%
Listopad	0,2	0,25	25%
Grudzień	0,25	0,4	60%
Ogółem	5,7	6,6	16%

Źródło: badania Instytutu Turystyki.

Rys. 23. Zagraniczne podróże Polaków w wieku 15 i więcej lat (w mln)



Źródło: badania Instytutu Turystyki.

Latem i zimą 2010 roku odsetek zagranicznych podróży zarówno długookresowych, jak i krótkookresowych był większy niż rok wcześniej; wiosną – znacznie mniejszy.

W 2010 roku prawie połowę wszystkich podróży zagranicznych Polacy odbyli latem, jedną piątą – jesienią, prawie jedną szóstą – zimą i prawie jedną szóstą – wiosną.

Tab. 29. Sezonowość zagranicznych podróży długookresowych (%)

	2009	2010
Wiosna	22	16
Lato	42	47
Jesień	20	20
Zima	16	17

Uwaga: przyjęto, że wiosna obejmuje marzec, kwiecień i maj, lato – czerwiec, lipiec i sierpień, jesień – wrzesień, październik i listopad, zima – styczeń, luty i grudzień.

Źródło: badania Instytutu Turystyki.

Tab. 30. Sezonowość zagranicznych podróży krótkookresowych (%)

	2009	2010
Wiosna	30	18
Lato	30	46
Jesień	26	18
Zima	14	18

Uwaga: jak wyżej.

Źródło: badania Instytutu Turystyki.

Tab. 31. Sezonowość podróży zagranicznych ogółem (%)

	2009	2010
Wiosna	24	16
Lato	39	46
Jesień	21	20
Zima	16	18

Uwaga: jak wyżej.

Źródło: badania Instytutu Turystyki.

Tab. 32. Średnia długość pobytu podczas zagranicznych podróży Polaków w wieku 15 i więcej lat (liczba noclegów)

	2009	2010
Długookresowe	11,7	13,0
Krótkookresowe	2,1	2,3
Zagraniczne ogółem	9,5	10,3

Źródło: badania Instytutu Turystyki.

Tab. 33. Zagraniczne wyjazdy polskich turystów według odwiedzanych krajów (w mln)

	2008	2009	2010
Razem wyjazdów turystycznych	7,60	6,30	7,10
Niemcy	1,90	1,30	1,25
Wielka Brytania	0,45	0,50	0,60
Włochy	0,45	0,65	0,55
Francja	0,35	0,20	0,45
Czechy	0,65	0,35	0,40
Hiszpania	0,30	0,25	0,40
Litwa	0,30	0,10	0,35
Chorwacja	0,30	0,30	0,30
Egipt	0,25	0,25	0,30
Grecja	0,30	0,15	0,30
Turcja	0,15	0,15	0,25
Austria	0,30	0,35	0,20
Słowacja	0,45	0,20	0,20
Bułgaria	0,10	*	0,15
Holandia	0,35	0,35	0,15
Szwajcaria	*	*	0,15
Szwecja	0,10	0,20	0,15
Tunezja	*	0,10	0,15
Ukraina	0,15	0,10	0,15
Belgia	0,15	0,35	0,10
Dania	0,10	0,10	0,10
Irlandia	0,25	0,20	0,10
Norwegia	0,10	*	0,10
Rosja	0,20	*	0,10
Węgry	0,20	0,10	0,10
Białoruś	0,15	*	*
Inne	0,60	0,65	0,35

* Poniżej 0,1 mln.

Uwagi:

- suma wizyt w poszczególnych krajach jest większa niż liczba wyjazdów turystycznych: część turystów odwiedziła kilka krajów podczas jednej podróży;
- dane dotyczą całej populacji mieszkańców Polski (łącznie z dziećmi w wieku do 14 lat).

Źródło: szacunki na podstawie badań ankietowych Instytutu Turystyki.

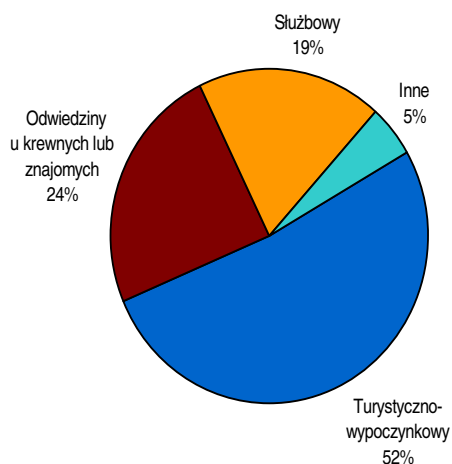
W 2010 roku, w porównaniu z rokiem poprzednim, notujemy 13-procentowy wzrost liczby zagranicznych podróży Polaków. Osoby uczestniczące w wyjazdach podróżowały częściej – średnio 1,4 razy (w 2009 r. – 1,1). Obserwujemy wzrost liczby wyjazdów zarówno długookresowych, jak i krótkookresowych. Średnia długość pobytu wyniosła 10,3 noclegu (w 2009 r. – 9,5). Polscy turyści najczęściej odwiedzali Niemcy, potem Wielką Brytanię, Włochy, Francję, Czechy i Hiszpanię. Spośród krajów najczęściej odwiedzanych przez Polaków największy wzrost liczby wyjazdów w stosunku do roku 2009 zanotowano na Litwie, we Francji, Grecji, Turcji i Hiszpanii. Największy spadek liczby wizyt dotyczył Belgii, Holandii, Irlandii i Austrii.

Tab. 34. Średnia długość pobytu polskich turystów w najczęściej odwiedzanych krajach (liczba noclegów)

	2009	2010
Niemcy	8,3	10,0
Wielka Brytania	13,1	12,7
Włochy	8,6	9,2
Francja	9,1	9,3
Czechy	2,7	3,3
Hiszpania	8,9	8,5
Litwa	6,3	2,4
Chorwacja	9,6	9,6
Egipt	9,8	9,2
Grecja	9,5	10,2

Źródło: badania Instytutu Turystyki.

Rys. 24. Cele zagranicznych podróży Polaków w 2010 roku



Źródło: badania Instytutu Turystyki.

Tab. 35. Cele zagranicznych wyjazdów Polaków (%)

	2009	2010
Turystyczno-wypoczynkowy	52	52
Odwiedziny u krewnych, znajomych	22	24
Służbowy	17	19
Szkoleniowy	4	1
Religijny	1	2
Zdrowotny	1	—
Inny	3	2

Źródło: badania Instytutu Turystyki.

Tab. 36. Zagraniczne podróże Polaków w celach typowo turystycznych według krajów (%)

	2009	2010
Włochy	14	12
Hiszpania	7	9
Niemcy	12	9
Czechy	9	7
Francja	4	7
Chorwacja	8	6
Grecja	4	6
Turcja	4	6
Egipt	7	5
Słowacja	5	5
Wielka Brytania	3	4
Austria	7	3
Bułgaria	*	3
Tunezja	3	3
Irlandia	3	*
Węgry	3	*
Inne	18	27

* Poniżej 3%.

Uwaga: suma wizyt w poszczególnych krajach była większa niż liczba wyjazdów, gdyż część osób odwiedziła kilka krajów podczas jednej podróży.

Źródło: badania Instytutu Turystyki.

Tab. 37. Zagraniczne podróże Polaków w celach służbowych według krajów (%)

	2009	2010
Litwa	*	22
Niemcy	21	15
Francja	3	9
Rosja	7	6
Szwajcaria	*	6
Wielka Brytania	5	6
Czechy	4	4
Hiszpania	*	4
Holandia	18	4
Szwecja	5	4
Turcja	*	4
Dania	5	3
Belgia	27	*
Włochy	6	*
Ukraina	3	*
Inne	16	16

* Poniżej 3%.

Uwaga: suma wizyt w poszczególnych krajach była większa niż liczba wyjazdów, gdyż część osób odwiedziła kilka krajów podczas jednej podróży.

Źródło: badania Instytutu Turystyki.

Tab. 38. Zagraniczne podróże Polaków w celu odwiedzenia krewnych lub znajomych według krajów (%)

	2009	2010
Niemcy	32	45
Wielka Brytania	24	24
Francja	4	4
Irlandia	8	4
Czechy	*	3
Holandia	7	3
Ukraina	*	3
Włochy	3	3
Austria	6	*
Szwecja	4	*
Inne	14	12

* Poniżej 3%.

Uwaga: suma wizyt w poszczególnych krajach była większa niż liczba wyjazdów, gdyż część osób odwiedziła kilka krajów podczas jednej podróży.

Źródło: badania Instytutu Turystyki.

Tab. 39. Sposób organizacji podróży zagranicznych (%)

	2009	2010
Całkowicie biuro podróży	21	23
Częściowo biuro podróży	2	1
Całkowicie zakład pracy lub inna instytucja	12	8
Częściowo zakład pracy lub inna instytucja	6	9
Samodzielnie	59	59

Źródło: badania Instytutu Turystyki.

Tab. 40. Baza noclegowa wykorzystywana podczas podróży zagranicznych (%)

	2009	2010
Hotel, motel, pensjonat, zajazd	46	47
Ośrodek wczasowy	2	1
Dom wycieczkowy, schronisko	2	2
Wynajęty domek wakacyjny	2	2
Wynajęta kwatery prywatna	8	7
Mieszkanie krewnych lub znajomych	32	33
Domek kempingowy	2	2
Namiat, przyczepa kempingowa	1	1
Sanatorium	–	–
Inne	5	4

Źródło: badania Instytutu Turystyki.

Tab. 41. Środki transportu wykorzystywane podczas podróży zagranicznych (%)

	2009	2010
Samochód osobowy	35	35
Inny samochód	1	4
Pociąg	3	2
Kursowy autobus	5	3
Autokar	18	15
Motocykl, rower	–	–
Prom	1	1
Samolot	36	39
Inny rodzaj podróżowania	1	1

Źródło: badania Instytutu Turystyki.

Tab. 42. Przeciętne wydatki na krajowe podróże długookresowe w 2010 roku (PLN)

	Na podróż	Przeliczone na dzień pobytu
Poniesione przed podróżą	292	27
Poniesione podczas podróży	614	57
Ogółem	906	84

Uwaga: do obliczenia przeciętnych wydatków na dzień pobytu przyjęto średnią długość pobytu 10,8 dnia (średnia liczba noclegów zwiększona o 1).

Źródło: badania Instytutu Turystyki.

Tab. 43. Przeciętne wydatki na krajowe podróże krótkookresowe w 2010 roku (PLN)

	Na podróż	Przeliczone na dzień pobytu
Poniesione przed podróżą	139	48
Poniesione podczas podróży	181	63
Ogółem	320	111

Uwaga: do obliczenia przeciętnych wydatków na dzień pobytu przyjęto średnią długość pobytu 2,9 dnia (średnia liczba noclegów zwiększona o 1).

Źródło: badania Instytutu Turystyki.

Tab. 44. Przeciętne wydatki na podróże zagraniczne w 2010 roku (PLN)

	Na podróż	Przeliczone na dzień pobytu
Poniesione przed podróżą	1 454	129
Poniesione podczas podróży	1 127	100
Ogółem	2 581	229

Uwaga: do obliczenia przeciętnych wydatków na dzień pobytu przyjęto średnią długość pobytu 11,3 dnia (średnia liczba noclegów zwiększona o 1).

Źródło: badania Instytutu Turystyki.

IV. Wydatki na wyjazdy turystyczne

Badania Instytutu Turystyki wykazały, że w 2010 roku 32% wydatków na krajowe podróże długookresowe Polacy ponieśli przed wyjazdem, w miejscu zamieszkania; na krajowe podróże krótkookresowe – 43%, na podróże zagraniczne – 56%.

W 2010 roku średnie dzienne wydatki Polaków na krajowe wyjazdy długookresowe były o 7% niższe niż w 2009 roku, na krajowe wyjazdy krótkookresowe – o 3% niższe, na wyjazdy zagraniczne – o 15% wyższe. Na cały krajowy wyjazd obejmujący 5 i więcej dni mieszkańcy Polski w 2010 roku wydali o 1% więcej niż w 2009 (wzrosła średnia długości pobytu), na krajowy wyjazd na 2-4 dni – o 3% mniej, na wyjazd zagraniczny – o 23% więcej licząc w PLN (wzrosła średnia długość pobytu).

Jerzy Łaciak,
Warszawa, kwiecień 2011 r.