

## Podróże Polaków w pierwszych trzech kwartałach 2011 roku

### I. Uczestnictwo Polaków w wyjazdach turystycznych

W pierwszych trzech kwartałach 2011 roku\* poziom uczestnictwa Polaków w wieku 15 i więcej lat w krajowych wyjazdach (podróżach) długookresowych (na co najmniej 5 dni) był wyższy w styczniu, maju i czerwcu w porównaniu z analogicznymi miesiącami 2010 roku. W pozostałych miesiącach uczestnictwo w wyjazdach na 5 i więcej dni było niższe. Poziom uczestnictwa w krajowych podróżach krótkookresowych (obejmujących 2-4 dni) był wyższy w okresie od stycznia do kwietnia, niższy – w okresie od maja do września. W rezultacie w styczniu i marcu, uczestnictwo w wyjazdach krajowych ogółem było wyższe niż w analogicznych miesiącach 2010 roku, w maju – podobne, w pozostałych miesiącach niższe.

W pierwszych trzech kwartałach 2011 roku poziom uczestnictwa Polaków w zagranicznych wyjazdach długookresowych był wyższy w styczniu, maju i czerwcu, podobny w marcu i sierpniu; w zagranicznych wyjazdach krótkookresowych wyższy był styczniu, podobny – w okresie od lutego do kwietnia i we wrześniu. W rezultacie uczestnictwo w wyjazdach zagranicznych ogółem było wyższe w styczniu i maju, podobne – w marcu i czerwcu.

W pierwszych dziewięciu miesiącach 2011 roku uczestnictwo Polaków w wyjazdach turystycznych ogółem było wyższe w styczniu i marcu, podobne – w maju. W pozostałych miesiącach było niższe niż rok wcześniej.

\* Przedstawione dane zostały opracowane na podstawie cyklu badań ankietowych. Badania realizowane są co miesiąc na próbie liczącej co najmniej tysiąc osób i dotyczą podróży Polaków w okresie trzech miesięcy poprzedzających badanie. Tak więc analizę wyjazdów w styczniu i lutym przeprowadzono na podstawie próby obejmującej 3010 osób, wyjazdów w marcu na podstawie próby liczącej 3015 osób, w kwietniu i maju – 3010, w czerwcu i lipcu – 3005. Dane dotyczące wyjazdów Polaków w sierpniu i we wrześniu opracowano na podstawie niepełnego cyklu badań. Analizy wyjazdów w sierpniu przeprowadzono na podstawie próby obejmującej 2000 osób, we wrześniu – obejmującej 1000 osób. Dane dotyczące okresu sierpień-wrzesień należy traktować jako wstępne; ostateczne dane zostaną przedstawione w następnych informacjach z badań.

**Tab. 1. Uczestnictwo Polaków w krajowych wyjazdach długookresowych (% populacji w wieku 15 i więcej lat)**

	2010	2011
Styczeń	1,8	2,1
Luty	2,5	1,9
Marzec	1,3	1,2
Kwiecień	2,2	1,2
Maj	1,6	2,1
Czerwiec	2,4	2,7
Lipiec	9,5	8,3
Sierpień	9,2	8,4
Wrzesień	2,4	2,1

Uwaga: uczestnictwo w wyjazdach (podróżach) turystycznych odnosi się do osób, które co najmniej raz wzięły udział w danego rodzaju wyjeździe (podróży); część osób uczestniczyła w więcej niż jednym rodzaju podróży.

Źródło: badania Instytutu Turystyki.

**Tab. 2. Uczestnictwo Polaków w krajowych wyjazdach długookresowych (liczba uczestniczących w wieku 15 i więcej lat w mln)**

	2010	2011	Zmiana 11/10
Styczeń	0,55	0,7	27%
Luty	0,8	0,6	-25%
Marzec	0,45	0,4	-11%
Kwiecień	0,7	0,4	-43%
Maj	0,5	0,65	30%
Czerwiec	0,8	0,85	6%
Lipiec	3,05	2,65	-13%
Sierpień	3,0	2,75	-8%
Wrzesień	0,8	0,7	-13%

Źródło: badania Instytutu Turystyki.

**Tab. 3. Uczestnictwo Polaków w krajowych wyjazdach krótkookresowych (% populacji w wieku 15 i więcej lat)**

	2010	2011
Styczeń	2,6	2,9
Luty	3,0	3,3
Marzec	3,2	3,6
Kwiecień	3,5	3,7
Maj	3,8	3,3
Czerwiec	4,1	3,9
Lipiec	5,4	4,3
Sierpień	5,6	5,0
Wrzesień	2,9	2,0

Źródło: badania Instytutu Turystyki.

**Tab. 4. Uczestnictwo Polaków w krajowych wyjazdach krótkookresowych (liczba uczestniczących w wieku 15 i więcej lat w mln)**

	2010	2011	Zmiana 11/10
Styczeń	0,85	0,95	12%
Luty	0,95	1,05	11%
Marzec	1,0	1,15	15%
Kwiecień	1,15	1,2	4%
Maj	1,25	1,1	-12%
Czerwiec	1,35	1,25	-7%
Lipiec	1,75	1,4	-20%
Sierpień	1,8	1,6	-11%
Wrzesień	0,95	0,65	-32%

Źródło: badania Instytutu Turystyki.

**Tab. 6. Uczestnictwo Polaków w wyjazdach krajowych ogółem (liczba uczestniczących w wieku 15 i więcej lat w mln)**

	2010	2011	Zmiana 11/10
Styczeń	1,4	1,55	11%
Luty	1,75	1,65	-6%
Marzec	1,4	1,5	7%
Kwiecień	1,8	1,55	-14%
Maj	1,7	1,7	0%
Czerwiec	2,05	2,0	-2%
Lipiec	4,6	3,9	-15%
Sierpień	4,5	4,1	-9%
Wrzesień	1,7	1,25	-26%

Źródło: badania Instytutu Turystyki.

**Tab. 5. Uczestnictwo Polaków w wyjazdach krajowych ogółem (% populacji w wieku 15 i więcej lat)**

	2010	2011
Styczeń	4,3	4,8
Luty	5,4	5,1
Marzec	4,4	4,7
Kwiecień	5,5	4,8
Maj	5,2	5,2
Czerwiec	6,3	6,2
Lipiec	14,2	12,0
Sierpień	13,9	12,7
Wrzesień	5,2	3,9

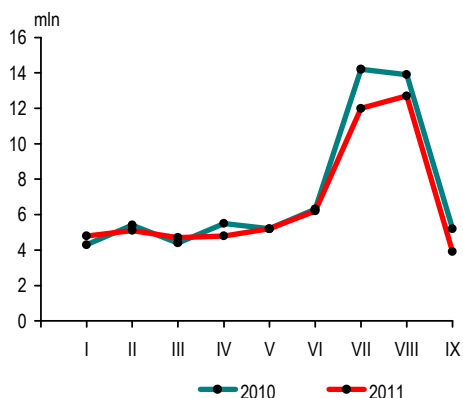
Źródło: badania Instytutu Turystyki.

**Tab. 7. Uczestnictwo Polaków w zagranicznych wyjazdach długookresowych (% populacji w wieku 15 i więcej lat)**

	2010	2011
Styczeń	0,7	0,8
Luty	0,8	0,6
Marzec	0,5	0,4
Kwiecień	1,1	0,6
Maj	0,8	0,85
Czerwiec	1,3	1,5
Lipiec	2,8	2,0
Sierpień	2,7	2,5
Wrzesień	1,5	1,4

Źródło: badania Instytutu Turystyki.

**Rys. 1. Uczestnictwo Polaków w wyjazdach krajowych ogółem (% populacji w wieku 15 i więcej lat)**



Źródło: badania Instytutu Turystyki.

**Tab. 8. Uczestnictwo Polaków w zagranicznych wyjazdach długookresowych (liczba uczestniczących w wieku 15 i więcej lat w mln)**

	2010	2011	Zmiana 11/10
Styczeń	0,2	0,25	25%
Luty	0,25	0,2	-20%
Marzec	0,15	0,15	0%
Kwiecień	0,35	0,2	-43%
Maj	0,25	0,3	20%
Czerwiec	0,45	0,5	11%
Lipiec	0,9	0,65	-28%
Sierpień	0,85	0,85	0%
Wrzesień	0,5	0,45	-10%

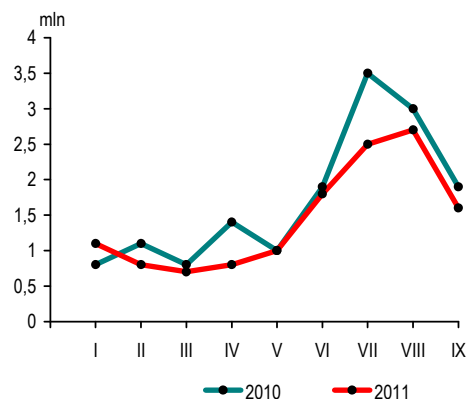
Źródło: badania Instytutu Turystyki.

**Tab. 9. Uczestnictwo Polaków w zagranicznych wyjazdach krótkookresowych (% populacji w wieku 15 i więcej lat)**

	2010	2011
Styczeń	0,2	0,3
Luty	0,3	0,3
Marzec	0,3	0,3
Kwiecień	0,4	0,3
Maj	0,2	0,2
Czerwiec	0,5	0,3
Lipiec	0,7	0,5
Sierpień	0,3	0,2
Wrzesień	0,4	0,2

Źródło: badania Instytutu Turystyki.

**Rys. 2. Uczestnictwo Polaków w wyjazdach zagranicznych ogółem (% populacji w wieku 15 i więcej lat)**



Źródło: badania Instytutu Turystyki.

**Tab. 10. Uczestnictwo Polaków w zagranicznych wyjazdach krótkookresowych (liczba uczestniczących w wieku 15 i więcej lat w mln)**

	2010	2011	Zmiana 11/10
Styczeń	0,05	0,1	100%
Luty	0,1	0,1	0%
Marzec	0,1	0,1	0%
Kwiecień	0,1	0,1	0%
Maj	0,1	0,05	-50%
Czerwiec	0,15	0,1	-33%
Lipiec	0,25	0,15	-40%
Sierpień	0,1	0,05	-50%
Wrzesień	0,1	0,1	0%

Źródło: badania Instytutu Turystyki.

**Tab. 12. Uczestnictwo Polaków w wyjazdach zagranicznych ogółem (liczba uczestniczących w wieku 15 i więcej lat w mln)**

	2010	2011	Zmiana 11/10
Styczeń	0,25	0,35	40%
Luty	0,35	0,25	-29%
Marzec	0,25	0,25	0%
Kwiecień	0,45	0,25	-44%
Maj	0,3	0,35	17%
Czerwiec	0,6	0,6	0%
Lipiec	1,15	0,8	-30%
Sierpień	0,95	0,9	-5%
Wrzesień	0,6	0,55	-8%

Źródło: badania Instytutu Turystyki.

**Tab. 11. Uczestnictwo Polaków w wyjazdach zagranicznych ogółem (% populacji w wieku 15 i więcej lat)**

	2010	2011
Styczeń	0,8	1,1
Luty	1,1	0,8
Marzec	0,8	0,7
Kwiecień	1,4	0,8
Maj	1,0	1,0
Czerwiec	1,9	1,8
Lipiec	3,5	2,5
Sierpień	3,0	2,7
Wrzesień	1,9	1,6

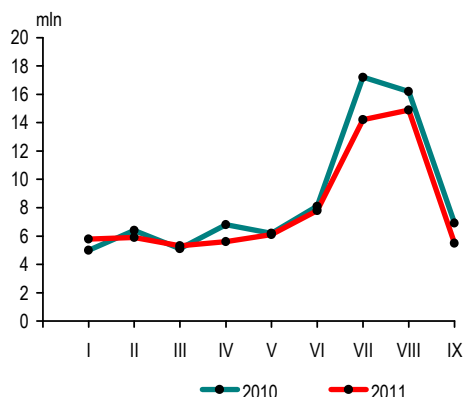
Źródło: badania Instytutu Turystyki.

**Tab. 13. Uczestnictwo Polaków w wyjazdach turystycznych ogółem (% populacji w wieku 15 i więcej lat)**

	2010	2011
Styczeń	5,0	5,8
Luty	6,4	5,9
Marzec	5,1	5,3
Kwiecień	6,8	5,6
Maj	6,2	6,1
Czerwiec	8,1	7,8
Lipiec	17,2	14,2
Sierpień	16,2	14,9
Wrzesień	6,9	5,5

Źródło: badania Instytutu Turystyki.

**Rys. 3. Uczestnictwo Polaków w wyjazdach turystycznych ogółem (% populacji w wieku 15 i więcej lat)**



Źródło: badania Instytutu Turystyki.

**Tab. 14. Uczestnictwo Polaków w wyjazdach turystycznych ogółem (liczba uczestniczących w wieku 15 i więcej lat w mln)**

	2010	2011	Zmiana 11/10
Styczeń	1,6	1,9	19%
Luty	2,1	1,9	-10%
Marzec	1,65	1,7	3%
Kwiecień	2,2	1,85	-16%
Maj	2,0	2,0	0%
Czerwiec	2,65	2,55	-4%
Lipiec	5,55	4,6	-17%
Sierpień	5,25	4,85	-8%
Wrzesień	2,25	1,75	-22%

Źródło: badania Instytutu Turystyki.

## II. Wyjazdy krajowe

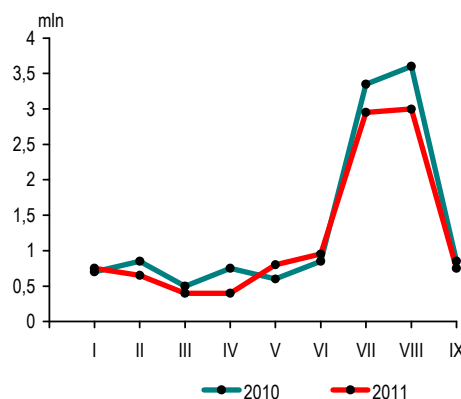
Według szacunków Instytutu Turystyki, w pierwszych trzech kwartałach 2011 roku Polacy wzięli udział w 24,1 mln krajowych podróży turystycznych, czyli o 10% mniej niż w pierwszych trzech kwartałach 2010 roku; 44% stanowiły długookresowe, a 56% – krótkookresowe. Obserwujemy większy spadek liczby podróży długookresowych (o 12%) niż krótkookresowych (o 8%). W pierwszych trzech kwartałach 2011 roku Polacy uczestniczący w podróżach na 5 i więcej dni wyjeżdżali na krótszy okres niż w poprzednim roku, wyjeżdżający na 2-4 dni – na podobny. Obserwujemy spadek średniej długości pobytu przy wyjazdach długookresowych i podobną średnią – przy krótkookresowych.

**Tab. 15. Krajowe długookresowe podróże Polaków w wieku 15 i więcej lat (mln)**

	2010	2011	Zmiana 11/10
Styczeń	0,7	0,75	7%
Luty	0,85	0,65	-24%
Marzec	0,5	0,4	-20%
Kwiecień	0,75	0,4	-47%
Maj	0,6	0,8	33%
Czerwiec	0,85	0,95	12%
Lipiec	3,35	2,95	-12%
Sierpień	3,6	3,0	-17%
Wrzesień	0,85	0,75	-12%
<b>Ogółem I-IX</b>	<b>12,05</b>	<b>10,65</b>	<b>-12%</b>

Źródło: badania Instytutu Turystyki.

**Rys. 4. Krajowe długookresowe podróże Polaków w wieku 15 i więcej lat (mln)**



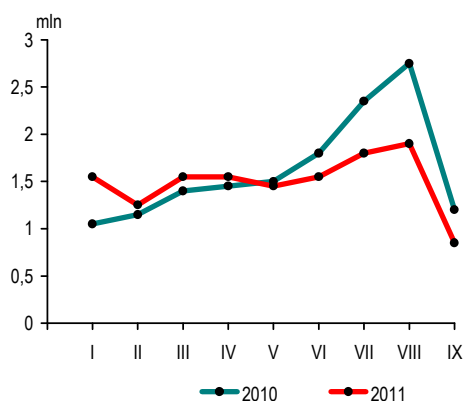
Źródło: badania Instytutu Turystyki.

**Tab. 16. Krajowe krótkookresowe podróże Polaków w wieku 15 i więcej lat (mln)**

	2010	2011	Zmiana 11/10
Styczeń	1,05	1,55	48%
Luty	1,15	1,25	9%
Marzec	1,4	1,55	11%
Kwiecień	1,45	1,55	7%
Maj	1,5	1,45	-3%
Czerwiec	1,8	1,55	-14%
Lipiec	2,35	1,8	-23%
Sierpień	2,75	1,9	-31%
Wrzesień	1,2	0,85	-29%
<b>Ogółem I-IX</b>	<b>14,65</b>	<b>13,45</b>	<b>-8%</b>

Źródło: badania Instytutu Turystyki.

**Rys. 5. Krajowe krótkookresowe podróże Polaków w wieku 15 i więcej lat (mln)**



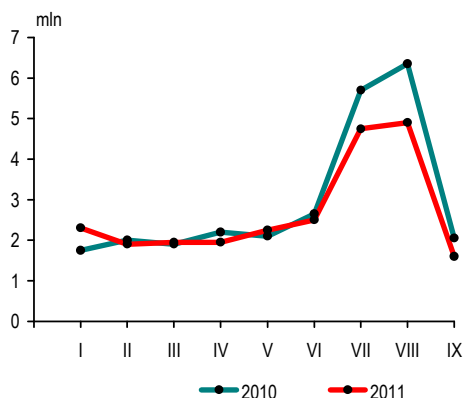
Źródło: badania Instytutu Turystyki.

**Tab. 17. Krajowe podróże Polaków w wieku 15 i więcej lat (mln)**

	2010	2011	Zmiana 11/10
Styczeń	1,75	2,3	31%
Luty	2,0	1,9	-5%
Marzec	1,9	1,95	3%
Kwiecień	2,2	1,95	-11%
Maj	2,1	2,25	7%
Czerwiec	2,65	2,5	-6%
Lipiec	5,7	4,75	-17%
Sierpień	6,35	4,9	-23%
Wrzesień	2,05	1,6	-22%
<b>Ogółem I-IX</b>	<b>26,7</b>	<b>24,1</b>	<b>-10%</b>

Źródło: badania Instytutu Turystyki.

**Rys. 6. Krajowe podróże Polaków w wieku 15 i więcej lat (mln)**



Źródło: badania Instytutu Turystyki.

**Tab. 18. Częstotliwość uczestnictwa w krajowych wyjazdach długookresowych (średnia liczba wyjazdów na osobę)**

	2010	2011
Styczeń	1,24	1,08
Luty	1,06	1,06
Marzec	1,16	1,06
Kwiecień	1,07	1,08
Maj	1,19	1,19
Czerwiec	1,04	1,08
Lipiec	1,09	1,09
Sierpień	1,20	1,10
Wrzesień	1,11	1,11

Źródło: badania Instytutu Turystyki.

**Tab. 19. Częstotliwość uczestnictwa w krajowych wyjazdach krótkookresowych (średnia liczba wyjazdów na osobę)**

	2010	2011
Styczeń	1,25	1,64
Luty	1,19	1,18
Marzec	1,38	1,31
Kwiecień	1,27	1,31
Maj	1,22	1,32
Czerwiec	1,35	1,24
Lipiec	1,37	1,28
Sierpień	1,51	1,18
Wrzesień	1,28	1,35

Źródło: badania Instytutu Turystyki.

**Tab. 20. Średnia długość pobytu podczas krajowych podróży długookresowych (liczba noclegów)**

	2010	2011
Styczeń	8,7	7,9
Luty	8,9	10,5
Marzec	7,6	8,6
Kwiecień	8,3	7,8
Maj	8,0	7,8
Czerwiec	11,2	7,9
Lipiec	9,3	9,6
Sierpień	10,9	9,6
Wrzesień	11,7	10,2
<b>Ogółem I-IX</b>	<b>9,8</b>	<b>9,1</b>

Źródło: badania Instytutu Turystyki.

**Tab. 21. Średnia długość pobytu podczas krajowych podróży krótkookresowych (liczba noclegów)**

	2010	2011
Styczeń	1,8	2,0
Luty	1,8	1,9
Marzec	1,9	1,7
Kwiecień	1,9	1,8
Maj	2,0	1,8
Czerwiec	1,8	2,0
Lipiec	2,0	2,2
Sierpień	2,0	2,1
Wrzesień	1,9	2,0
<b>Ogółem I-IX</b>	<b>1,9</b>	<b>1,9</b>

Źródło: badania Instytutu Turystyki.

**Tab. 22. Liczba noclegów podczas krajowych długookresowych podróży Polaków w wieku 15 i więcej lat (w mln)**

	2010	2011	Zmiana 11/10
Styczeń	6,2	5,9	-5%
Luty	7,7	6,8	-12%
Marzec	3,8	3,4	-11%
Kwiecień	6,2	3,2	-48%
Maj	4,8	6,2	29%
Czerwiec	9,3	7,3	-22%
Lipiec	31,1	28,1	-10%
Sierpień	39,0	28,7	-26%
Wrzesień	10,2	7,8	-24%
<b>Ogółem I-IX</b>	<b>118,3</b>	<b>97,4</b>	<b>-18%</b>

Źródło: badania Instytutu Turystyki.

**Tab. 23. Liczba noclegów podczas krajowych krótkookresowych podróży Polaków w wieku 15 i więcej lat (w mln)**

	2010	2011	Zmiana 11/10
Styczeń	2,0	3,1	55%
Luty	2,0	2,3	15%
Marzec	2,7	2,6	-4%
Kwiecień	2,7	2,8	4%
Maj	2,9	2,5	-14%
Czerwiec	3,3	3,1	-6%
Lipiec	4,7	3,9	-21%
Sierpień	5,4	4,0	-26%
Wrzesień	2,3	1,8	-22%
<b>Ogółem I-IX</b>	<b>28,0</b>	<b>26,1</b>	<b>-7%</b>

Źródło: badania Instytutu Turystyki.

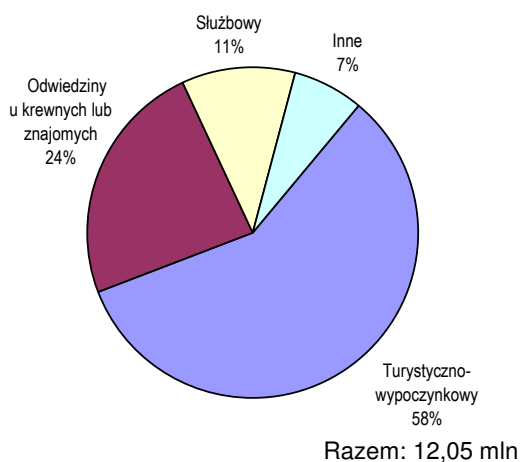
**Tab. 24. Liczba noclegów podczas krajowych podróży Polaków w wieku 15 i więcej lat (w mln)**

	I-IX 2010	I-IX 2011	Zmiana 11/10
Długookresowe	118,3	97,4	-18%
Krótkookresowe	28,0	26,1	-7%
<b>Krajowe ogółem</b>	<b>146,3</b>	<b>123,5</b>	<b>-16%</b>

Źródło: szacunki na podstawie badań ankietowych Instytutu Turystyki.

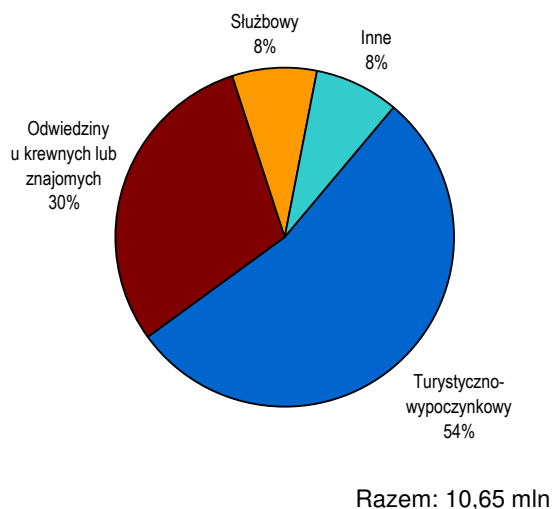
W pierwszych trzech kwartałach 2011 roku w strukturze krajowych wyjazdów turystycznych Polaków w wieku 15 i więcej lat wyjazdy w celach typowo turystycznych miały mniejszy udział niż w pierwszych trzech kwartałach 2010 roku; wyjazdy w celu odwiedzenia krewnych lub znajomych - większy (rys. 11 i 12). Celem 41% podróży była typowa turystyka, 43% – odwiedziny. W pierwszych trzech kwartałach 2011 roku spośród 24,1 mln krajowych wyjazdów mieszkańców Polski, 9,9 mln to wyjazdy w celach typowo turystycznych, w tym 57% stanowiły długookresowe, a 43% – krótkookresowe. W analogicznym okresie 2010 roku takich wyjazdów było 12,0 mln.

**Rys. 7. Cele krajowych wyjazdów długookresowych w pierwszych trzech kwartałach 2010 roku**



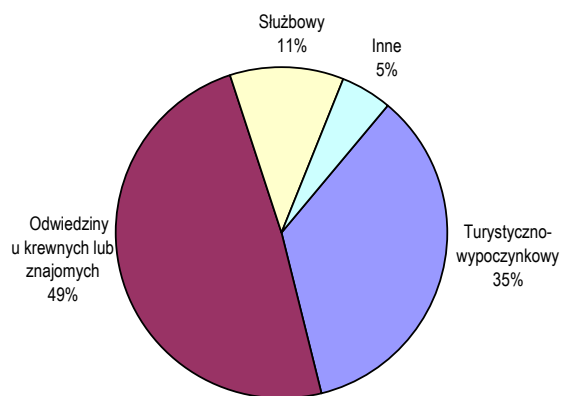
Źródło: badania Instytutu Turystyki.

**Rys. 8. Cele krajowych wyjazdów długookresowych w pierwszych trzech kwartałach 2011 roku**



Źródło: badania Instytutu Turystyki.

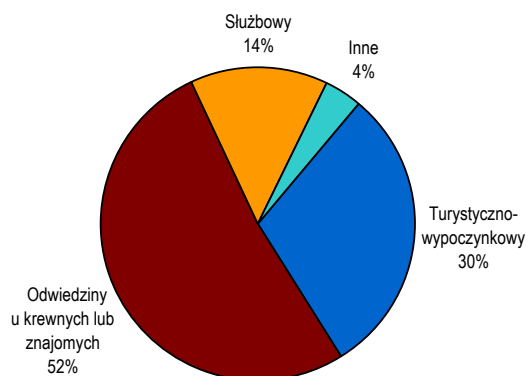
**Rys. 9. Cele krajowych wyjazdów krótkookresowych w pierwszych trzech kwartałach 2010 roku**



Razem: 14,65 mln

Źródło: badania Instytutu Turystyki.

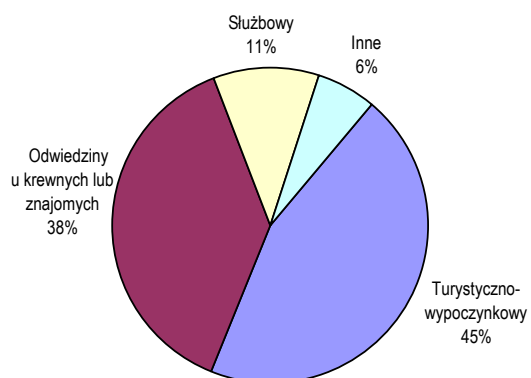
**Rys. 10. Cele krajowych wyjazdów krótkookresowych w pierwszych trzech kwartałach 2011 roku**



Razem: 13,45 mln

Źródło: badania Instytutu Turystyki.

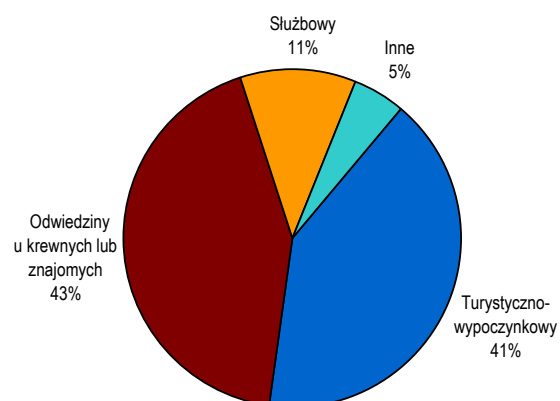
**Rys. 11. Cele krajowych wyjazdów ogółem w pierwszych trzech kwartałach 2010 roku**



Razem: 26,7 mln

Źródło: badania Instytutu Turystyki.

**Rys. 12. Cele krajowych wyjazdów ogółem w pierwszych trzech kwartałach 2011 roku**



Razem: 24,1 mln

Źródło: badania Instytutu Turystyki.

**Tab. 25. Cele krajowych podróży długookresowych (%)**

	I-IX 2010	I-IX 2011
Turystyczno-wypoczynkowy	58	54
Odwiedziny u krewnych, znajomych	24	30
Służbowy	11	8
Zdrowotny	4	4
Religijny	–	1
Inny	3	3

Źródło: badania Instytutu Turystyki.

**Tab. 26. Cele krajowych podróży krótkookresowych (%)**

	I-IX 2010	I-IX 2011
Turystyczno-wypoczynkowy	35	30
Odwiedziny u krewnych, znajomych	49	52
Służbowy	11	14
Zdrowotny	–	1
Religijny	1	1
Inny	4	2

Źródło: badania Instytutu Turystyki.

**Tab. 27. Sposób organizacji krajowych podróży długookresowych (%)**

	I-IX 2010	I-IX 2011
Całkowicie biuro podróży	2	3
Częściowo biuro podróży	1	2
Całkowicie zakład pracy lub inna instytucja	6	5
Częściowo zakład pracy lub inna instytucja	7	7
Samodzielnie	84	83

Źródło: badania Instytutu Turystyki.

**Tab. 28. Sposób organizacji krajowych podróży krótkookresowych (%)**

	I-IX 2010	I-IX 2011
Całkowicie biuro podróży	1	1
Częściowo biuro podróży	–	1
Całkowicie zakład pracy lub inna instytucja	5	6
Częściowo zakład pracy lub inna instytucja	4	5
Samodzielnie	90	87

Źródło: badania Instytutu Turystyki.

**Tab. 29. Rodzaj zakwaterowania podczas krajowych podróży długookresowych (%)**

	I-IX 2010	I-IX 2011
Hotel, motel	8	7
Pensjonat	16	18
Ośrodek wczasowy	10	8
Dom pracy twórczej	–	1
Schronisko, dom wycieczkowy	1	2
Sanatorium	3	3
Kwatera agroturystyczna	5	6
Inna kwatera	9	9
Domek kempingowy	3	2
Namiot (przyczepa) nieodpłatnie	2	–
Namiot (przyczepa) płatnie	1	1
Mieszkanie krewnych na wsi	12	13
Mieszkanie krewnych w mieście	21	22
Domek na działce	5	5
Inny	4	3

Źródło: badania Instytutu Turystyki.

**Tab. 30. Rodzaj zakwaterowania podczas krajowych podróży krótkookresowych (%)**

	I-IX 2010	I-IX 2011
Hotel, motel	12	13
Pensjonat	7	6
Ośrodek wczasowy	3	2
Dom pracy twórczej	1	1
Schronisko, dom wycieczkowy	1	1
Sanatorium	–	1
Kwatera agroturystyczna	2	2
Inna kwatera	3	6
Domek kempingowy	2	2
Namiot (przyczepa) nieodpłatnie	3	3
Namiot (przyczepa) płatnie	1	–
Mieszkanie krewnych na wsi	23	27
Mieszkanie krewnych w mieście	33	30
Domek na działce	7	4
Inny	2	3

Źródło: badania Instytutu Turystyki.

**Tab. 31. Środki transportu wykorzystywane podczas krajowych podróży długookresowych (%)**

	I-IX 2010	I-IX 2011
Samochód osobowy	71	71
Inny samochód	3	–
Pociąg	16	16
Kursowy autobus	6	7
Komunikacja podmiejska	–	–
Autokar	4	6
Motocykl, rower	–	–
Samolot	–	–
Wodny środek transportu	–	–
Inny rodzaj podróżowania	–	–

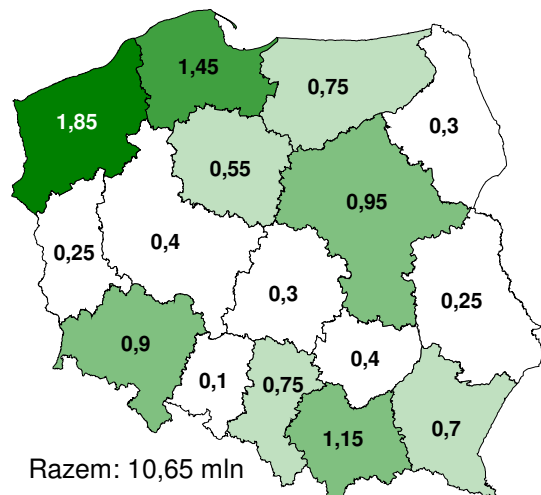
Źródło: badania Instytutu Turystyki.

**Tab. 32. Środki transportu wykorzystywane podczas krajowych podróży krótkookresowych (%)**

	I-IX 2010	I-IX 2011
Samochód osobowy	70	69
Inny samochód	1	2
Pociąg	13	12
Kursowy autobus	8	10
Komunikacja podmiejska	–	1
Autokar	7	4
Motocykl, rower	–	–
Samolot	–	–
Wodny środek transportu	–	–
Inny rodzaj podróżowania	1	2

Źródło: badania Instytutu Turystyki.

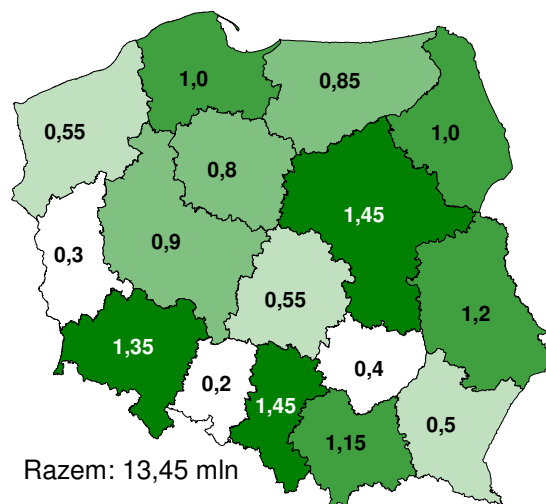
**Rys. 13. Natężenie krajowego ruchu turystycznego w pierwszych trzech kwartałach 2011 roku według województw i liczby podróży długookresowych (mln)**



Uwaga: łączna liczba wizyt w poszczególnych województwach jest o 0,4 mln większa niż liczba podróży, gdyż część osób podczas jednej podróży odwiedziła więcej niż jedno województwo.

Źródło: szacunki na podstawie badań ankietowych Instytutu Turystyki.

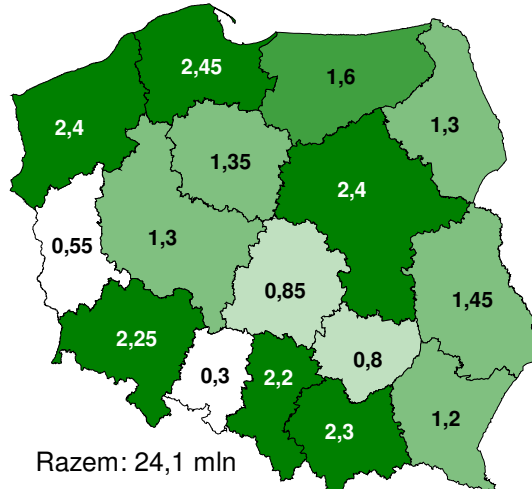
**Rys. 14. Natężenie krajowego ruchu turystycznego w pierwszych trzech kwartałach 2011 roku według województw i liczby podróży krótkookresowych (mln)**



Uwaga: łączna liczba wizyt w poszczególnych województwach jest o 0,2 mln większa niż liczba podróży, gdyż część osób podczas jednej podróży odwiedziła więcej niż jedno województwo.

Źródło: szacunki na podstawie badań ankietowych Instytutu Turystyki.

**Rys. 15. Natężenie krajowego ruchu turystycznego w pierwszych trzech kwartałach 2011 roku według województw i liczby krajowych podróży turystycznych ogółem (mln)**



Uwaga: łączna liczba wizyt w poszczególnych województwach jest o 0,6 mln większa niż liczba podróży, gdyż część osób podczas jednej podróży odwiedziła więcej niż jedno województwo.

Źródło: szacunki na podstawie badań ankietowych Instytutu Turystyki.

### III. Wyjazdy zagraniczne

W pierwszych trzech kwartałach 2011 roku granice Polski przekroczyło prawie 33,2 mln polskich obywateli udających się do innych krajów: o 2,8% więcej niż w takim samym okresie poprzedniego roku. Wzrost liczby przekroczeń obserwujemy na granicy zachodniej, morskiej i na lotniskach. Największy notujemy wśród korzystających z przejść w portach morskich i na lotniskach, mniejszy – na granicy zachodniej.

**Tab. 33. Zagraniczne wyjazdy polskich obywateli według granic (przekroczenia granicy w tys.)**

	I-IX 2010	I-IX 2011	Zmiana 11/10
Zachodnia	10 700	11 890	11,1%
Południowa	14 060	13 750	-2,2%
Wschodnia	3 250	2 760	-15,1%
Morska	410	460	12,2%
Lotniska	3 880	4 330	11,6%
<b>Ogółem</b>	<b>32 300</b>	<b>33 190</b>	<b>2,8%</b>

Źródło: oszacowania na podstawie badań Instytutu Turystyki i częściowe dane Straży Granicznej.

Według szacunków Instytutu Turystyki, w pierwszych trzech kwartałach 2011 roku Polacy w wieku 15 i więcej lat uczestniczyli w 4,5 mln turystycznych podróży za granicę (o prawie jedną piątą mniej niż w takim samym okresie 2010 r.), czyli podróży połączonych co najmniej z jednym noclegiem poza granicami kraju. Obserwujemy większy spadek liczby zagranicznych wyjazdów krótkookresowych (o 41%)

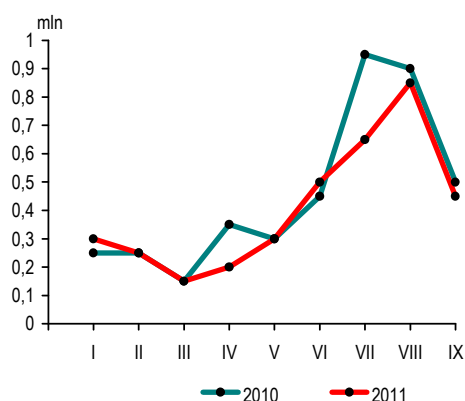
niż długookresowych (o 11%). Polscy turyści najczęściej odwiedzali Niemcy, potem Wielką Brytanię, Chorwację, Czechy i Włochy.

**Tab. 34. Zagraniczne długookresowe podróże Polaków w wieku 15 i więcej lat (w mln)**

	2010	2011	Zmiana 11/10
Styczeń	0,25	0,3	20%
Luty	0,25	0,25	0%
Marzec	0,15	0,15	0%
Kwiecień	0,35	0,2	-43%
Maj	0,3	0,3	0%
Czerwiec	0,45	0,5	11%
Lipiec	0,95	0,65	-32%
Sierpień	0,9	0,85	-6%
Wrzesień	0,5	0,45	-10%
<b>Ogółem I-IX</b>	<b>4,1</b>	<b>3,65</b>	<b>-11%</b>

Źródło: badania Instytutu Turystyki.

**Rys. 16. Zagraniczne długookresowe podróże Polaków w wieku 15 i więcej lat (w mln)**



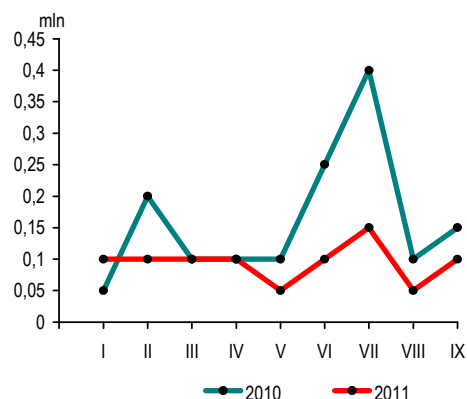
Źródło: badania Instytutu Turystyki.

**Tab. 35. Zagraniczne krótkookresowe podróże Polaków w wieku 15 i więcej lat (w mln)**

	2010	2011	Zmiana 11/10
Styczeń	0,05	0,1	100%
Luty	0,2	0,1	-50%
Marzec	0,1	0,1	0%
Kwiecień	0,1	0,1	0%
Maj	0,1	0,05	-50%
Czerwiec	0,25	0,1	-60%
Lipiec	0,4	0,15	-63%
Sierpień	0,1	0,05	-50%
Wrzesień	0,15	0,1	-33%
<b>Ogółem I-IX</b>	<b>1,45</b>	<b>0,85</b>	<b>-41%</b>

Źródło: badania Instytutu Turystyki.

**Rys. 17. Zagraniczne krótkookresowe podróże Polaków w wieku 15 i więcej lat (w mln)**



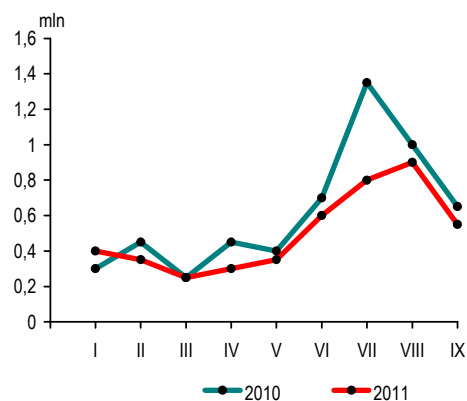
Źródło: badania Instytutu Turystyki.

**Tab. 36. Zagraniczne podróże Polaków w wieku 15 i więcej lat (w mln)**

	2010	2011	Zmiana 11/10
Styczeń	0,3	0,4	33%
Luty	0,45	0,35	-22%
Marzec	0,25	0,25	0%
Kwiecień	0,45	0,3	-33%
Maj	0,4	0,35	-13%
Czerwiec	0,7	0,6	-14%
Lipiec	1,35	0,8	-41%
Sierpień	1,0	0,9	-10%
Wrzesień	0,65	0,55	-15%
<b>Ogółem I-IX</b>	<b>5,55</b>	<b>4,5</b>	<b>-19%</b>

Źródło: badania Instytutu Turystyki.

**Rys. 18. Zagraniczne podróże Polaków w wieku 15 i więcej lat (w mln)**



Źródło: badania Instytutu Turystyki.

**Tab. 37. Średnia długość pobytu podczas zagranicznych podróży Polaków w wieku 15 i więcej lat (liczba noclegów)**

	I-IX 2010	I-IX 2011
Długookresowe	12,4	12,5
Krótkookresowe	2,3	2,3
<b>Zagraniczne ogółem</b>	<b>9,8</b>	<b>10,2</b>

Źródło: badania Instytutu Turystyki.

**Tab. 38. Liczba noclegów podczas zagranicznych podróży Polaków w wieku 15 i więcej lat (w mln)**

	I-IX 2010	I-IX 2011	Zmiana 11/10
Długookresowe	50,8	45,6	-10%
Krótkookresowe	3,3	2,0	-39%
<b>Zagraniczne ogółem</b>	<b>54,1</b>	<b>47,6</b>	<b>-12%</b>

Źródło: badania Instytutu Turystyki.

**Tab. 39. Zagraniczne wyjazdy polskich turystów według odwiedzanych krajów (w mln)**

	I-IX 2010	I-IX 2011
<b>Razem wyjazdów turystycznych</b>	<b>5,55</b>	<b>4,5</b>
Niemcy	1,0	0,85
Wielka Brytania	0,3	0,45
Chorwacja	0,25	0,3
Czechy	0,35	0,3
Włochy	0,4	0,3
Hiszpania	0,3	0,25
Austria	0,15	0,2
Egipt	0,15	0,2
Słowacja	0,15	0,2
Grecja	0,25	0,15
Litwa	0,35	0,15
Szwecja	0,1	0,15
Bułgaria	0,15	0,1
Francja	0,35	0,1
Holandia	0,15	0,1
Ukraina	0,1	0,1
Węgry	*	0,1
Turcja	0,25	*
Dania	0,1	*
Irlandia	0,1	*
Rosja	0,1	*
Szwajcaria	0,1	*
Tunezja	0,1	*
Inne	0,55	0,8

\* Poniżej 0,1 mln.

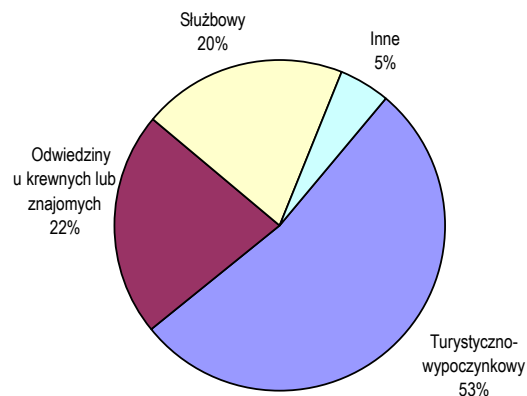
Uwaga: suma wizyt w poszczególnych krajach była większa niż liczba wyjazdów turystycznych, gdyż część osób odwiedziła kilka krajów podczas jednej podróży.

Źródło: szacunki na podstawie badań ankietowych Instytutu Turystyki.

W pierwszych trzech kwartałach 2011 roku, podobnie jak 2010, celem ponad połowy zagranicznych wyjazdów Polaków była typowa turystyka. W ogólnej liczbie 4,5 mln wszystkich podróży za granicę było ich 2,4 mln (w 2010 r. – 2,95 mln); liczbę wyjazdów w

odwiedziny szacuje się na 1,3 mln, wyjazdów służbowych – na 0,6 mln, w innych celach – na 0,2 mln.

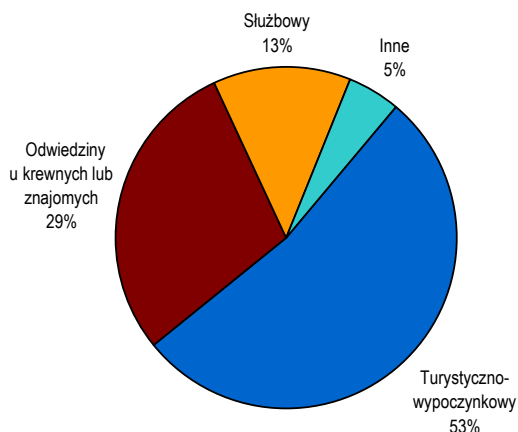
**Rys. 19. Cele zagranicznych podróży Polaków w pierwszych trzech kwartałach 2010 roku**



Razem: 5,55 mln

Źródło: badania Instytutu Turystyki.

**Rys. 20. Cele zagranicznych podróży Polaków w pierwszych trzech kwartałach 2011 roku**



Razem: 4,5 mln

Źródło: badania Instytutu Turystyki.

**Tab. 40. Cele zagranicznych podróży Polaków**

	I-IX 2010	I-IX 2011
Turystyczno-wypoczynkowy	53	53
Odwiedziny u krewnych, znajomych	22	29
Służbowy	20	13
Szkoleniowy	1	2
Religijny	1	1
Zdrowotny	–	–
Inny	3	2

Źródło: badania Instytutu Turystyki.

**Tab. 41. Zagraniczne podróże Polaków w celach typowo turystycznych według krajów (%)**

	I-IX 2010	I-IX 2011
Chorwacja	7	11
Czechy	7	10
Hiszpania	8	9
Egipt	6	8
Słowacja	5	8
Austria	4	7
Grecja	7	7
Niemcy	9	7
Włochy	12	7
Litwa	*	4
Bułgaria	3	3
Węgry	*	3
Francja	6	*
Turcja	6	*
Tunezja	4	*
Wielka Brytania	3	*
Inne	26	28

\* Poniżej 3%.

Uwaga: odsetki w kolumnach przekraczają 100% – część osób odwiedziła kilka krajów podczas jednej podróży.

Źródło: badania Instytutu Turystyki.

**Tab. 42. Sposób organizacji podróży zagranicznych (%)**

	I-IX 2010	I-IX 2011
Całkowicie biuro podróży	24	23
Częściowo biuro podróży	2	4
Całkowicie zakład pracy lub inna instytucja	8	10
Częściowo zakład pracy lub inna instytucja	9	6
Samodzielnie	57	57

Źródło: badania Instytutu Turystyki.

**Tab. 43. Baza noclegowa wykorzystywana podczas podróży zagranicznych (%)**

	I-IX 2010	I-IX 2011
Hotel, motel, pensjonat, zajazd	48	49
Ośrodek wczasowy	1	2
Dom wycieczkowy, schronisko	1	1
Wynajęty domek wakacyjny	2	2
Wynajęta kwatery prywatna	7	9
Mieszkanie krewnych lub znajomych	32	34
Domek kempingowy	2	1
Namiot, przyczepa kempingowa	2	1
Sanatorium	–	–
Inne	5	1

Źródło: badania Instytutu Turystyki.

**Tab. 44. Środki transportu wykorzystywane podczas podróży zagranicznych (%)**

	I-IX 2010	I-IX 2011
Samochód osobowy	37	37
Inny samochód	4	1
Pociąg	2	6
Kursowy autobus	2	2
Autokar	15	16
Motocykl, rower	–	–
Prom	1	1
Samolot	38	37
Inny rodzaj podróżowania	1	–

Źródło: badania Instytutu Turystyki.

## IV. Wydatki na wyjazdy turystyczne

Badania Instytutu Turystyki wykazały, że w pierwszych trzech kwartałach 2011 roku 33% wydatków na krajowe podróże długookresowe Polacy ponieśli przed wyjazdem, w miejscu zamieszkania; na krajowe podróże krótkookresowe – 40%, na podróże zagraniczne – 56%.

W pierwszych trzech kwartałach 2011 roku dzienne średnie wydatki Polaków na krajowe wyjazdy długookresowe były o 14% wyższe niż w pierwszych trzech kwartałach 2010 roku, na krajowe wyjazdy krótkookresowe – podobne, na wyjazdy zagraniczne – o 29% niższe. Na cały krajowy wyjazd obejmujący 5 i więcej dni mieszkańcy Polski w pierwszych dziewięciu miesiącach 2011 roku wydawali o 7% więcej niż rok wcześniej, na krajowy wyjazd na 2-4 dni – o 1% więcej (średnia długość pobytu była nieznacznie wyższa), na wyjazd zagraniczny – o 26% mniej licząc w PLN.

**Tab. 45. Przeciętne wydatki na krajowe podróże długookresowe w pierwszych trzech kwartałach 2011 roku (PLN)**

	Na podróż	Przeliczone na dzień pobytu
Poniesione przed podróżą	327	32
Poniesione podczas podróży	668	66
<b>Ogółem</b>	<b>995</b>	<b>98</b>

Uwaga: do obliczenia przeciętnych wydatków na dzień pobytu przyjęto średnią długość pobytu 10,1 dnia (średnia liczba noclegów zwiększona o 1).

Źródło: badania Instytutu Turystyki.

**Tab. 46. Przeciętne wydatki na krajowe podróże krótkookresowe w pierwszych trzech kwartałach 2011 roku (PLN)**

	Na podróż	Przeliczone na dzień pobytu
Poniesione przed podróżą	129	44
Poniesione podczas podróży	197	67
<b>Ogółem</b>	<b>326</b>	<b>111</b>

Uwaga: do obliczenia przeciętnych wydatków na dzień pobytu przyjęto średnią długość pobytu 2,9 dnia (średnia liczba noclegów zwiększona o 1).

Źródło: badania Instytutu Turystyki.

**Tab. 47. Przeciętne wydatki na podróże zagraniczne w pierwszych trzech kwartałach 2011 roku (PLN)**

	Na podróż	Przeliczone na dzień pobytu
Poniesione przed podróżą	1 004	89
Poniesione podczas podróży	785	70
<b>Ogółem</b>	<b>1 789</b>	<b>159</b>

Uwaga: do obliczenia przeciętnych wydatków na dzień pobytu przyjęto średnią długość pobytu 11,2 dnia (średnia liczba noclegów zwiększona o 1).

Źródło: badania Instytutu Turystyki.

Jerzy Łaciak,  
Warszawa, listopad 2011 r.